

Excursión 2. Font de Partegat a Font Forata

Entre frutales de sierra, pedregales y genistas y con la compañía de la espectacular panorámica del valle de Guadalest, ascendemos hasta alcanzar las surgencias situadas a mayor cota de toda la provincia de Alicante.

Desde esta caudalosa fuente de tres caños surge un sendero de pequeño recorrido PRV-21, que seguiremos en esta excursión. Se avanza por el camino de tierra dejando las instalaciones de la Font Partegat a la derecha, y desde el comienzo del trayecto advertimos el balcón que ofrece las exclusivas vistas al valle de Guadalest que nos acompañan en todo el recorrido. Además, la senda coincide con el "Sender Botanic del Passet de la Rabosa". A 500 metros aparecen campos aterrazados de frutales de la sierra de Aitana. Destaca en estos terrenos un árbol frutal conocido como el "Perellón" o "Manzopera", muy común en las tierras de esta parte de Aitana, cuyos habitantes cuentan que durante meses se mantiene la fruta sin marchitarse en las despensas de las casas, y su sabor es como dotar de la dulzura de una pera a una manzana.

Después de 750 metros se abandona este camino de tierra y piedras por una senda que emerge a la derecha con la indicación del Sender Botanic mencionado.

Comenzamos el ascenso por esta senda y, a unos 120 metros, nos encontramos rodeados por un gran depósito de bloques y pedregal calcáreo, procedente de las erosiones y desprendimientos de los macizos de Aitana.

Se cruza este pedregal y se avanza por la senda durante unos 900 metros, para llegar a uno de los más exclusivos rincones de esta sierra, la Font de Aitana o la Font de la Noguera. Este peculiar paraje bien merece que realicemos una parada para descansar unos minutos con el ruido del agua como fondo, bajo un ingente nogal que parece proteger







Font de la Noguera o Aitana

Font Forata y Font de la Noguera

La Font Forata y la Font de la Noguera o Aitana están ubicadas en el término municipal de Confrides. Respecto a la primera, está ubicada a unos 3.400 metros al sur del núcleo de población y, a pesar que el acceso implica vencer una larga ruta de subida pues se trata de la surgencia de cierta entidad localizada a mayor altitud en la geografía alicantina, las vistas panorámicas y lo particular del entorno nos hace olvidar el esfuerzo del ascenso.

Hidrogeológicamente, tienen un comportamiento similar a la Font de Partegat, drenan-

do depósitos cuaternarios conglomeráticos localizados al pie del escarpe de la cima de Aitana, por erosión y caída de bloques de las calizas que forman este relieve. Estos materiales se recargan por la infiltración de la lluvia que cae sobre los mismos y sobre las calizas de la cresta, con conexión parcial con los conglomerados y brechas.

Tienen un caudal inferior a la Font de Partegat porque la extensión y dimensiones de los depósitos cuaternarios relacionados con la Font de Forata y Font de la Noguera son sensiblemente inferiores a la de los depósitos asociados a la primera fuente mencionada.



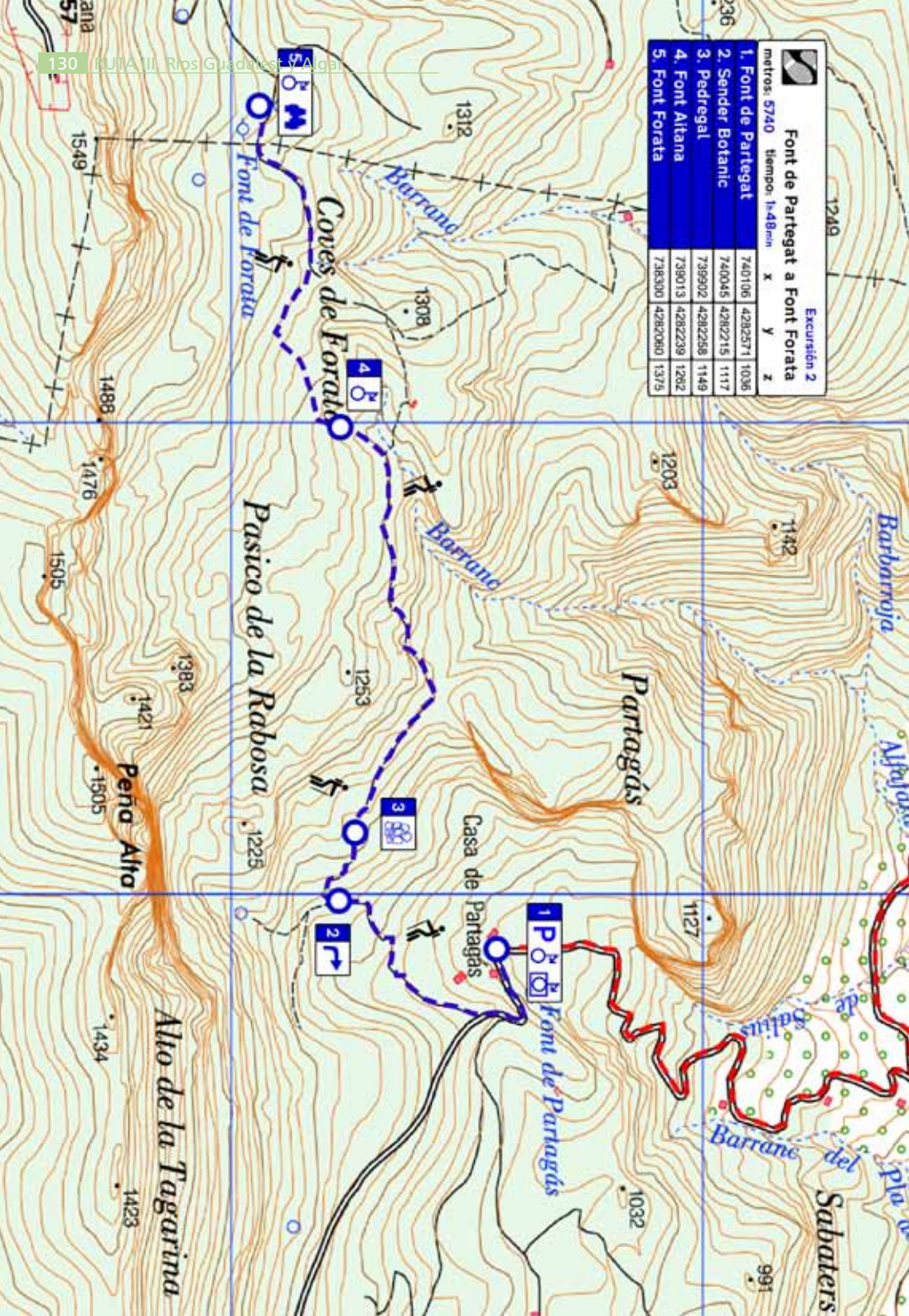
Font Forata

Font de Partegat a Font Forata

Excursión 2

metros: 5740 tiempo: 1h-48min

	X	Y	Z
1. Font de Partegat	740106	4282571	1036
2. Sender Botanic	740045	4282215	1117
3. Pedregal	739902	4282258	1149
4. Font Alтана	738013	4282239	1262
5. Font Forata	738300	4282089	1375



EXCURSIÓN 2 FONT DE PARTEGAT A FONT FORATA

DISTANCIA Y TIEMPO



a la misma fuente y a una pequeña balsa donde se conduce el agua.

Proseguimos por una estrecha senda que asciende desde este punto hacia la sierra y en unos 150 metros se convierte en un camino de tierra. Tras 850 metros desde la Fuente de Aitana, se alcanza la Font Forata en una zona acondicionada con un mirador, y junto a las ruinas de un antiguo pozo de nieve o nevero.

Este es el punto de mayor altitud del conjunto de las Rutas Azules, situado a pocos metros del techo de la provincia de Alicante. La belleza del lugar hace patente que no debemos regresar sin deleitarnos con las fantásticas vistas que ofrecen las sierras del entorno: Serrella, Aixorta, ..., y todo un conjunto de cumbres que desde este emplazamiento tenemos el privilegio de observar bajo nuestros pies.



Tras unos momentos de descanso y habiendo disfrutado del entorno y las vistas, regresamos por el mismo itinerario, con mucha precaución en la bajada, hasta la Font de Partegat.

Ya en la Font de Partegat, después de refrescarnos de nuevo en sus frías aguas, cogeremos el coche para continuar hasta el próximo enclave de esta ruta.